



รายงานสถานการณ์ภัยแล้งและภัยพิบัติ ฉบับที่ 208

ประจำวันที 28 กันยายน 2561

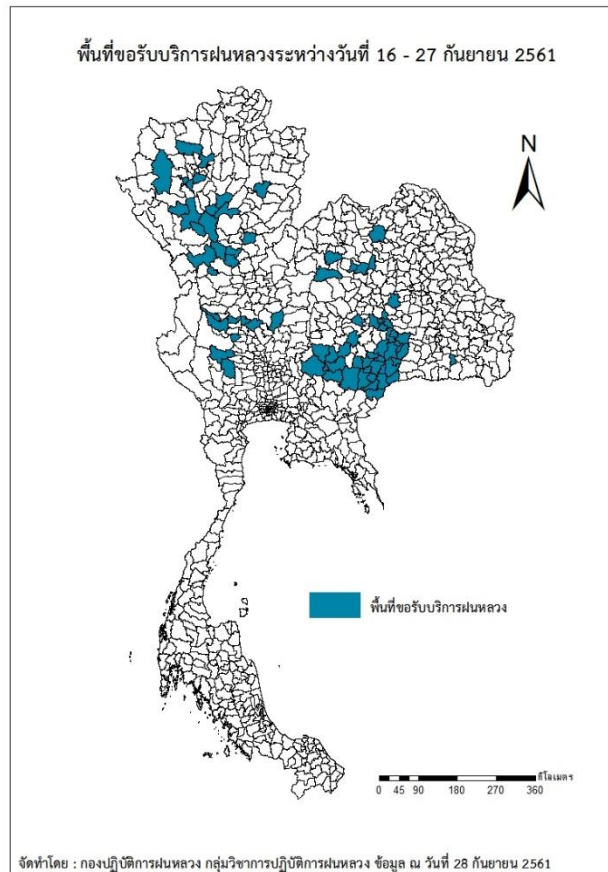
และผลการปฏิบัติการฝนหลวงประจำวันที 27 กันยายน 2561

กลุ่มวิชาการปฏิบัติการฝนหลวง กองปฏิบัติการฝนหลวงกรมฝนหลวงและการบินเกษตร

royalrainmaking_academic@hotmail.com

๑ พื้นที่ขอรับบริการฝนหลวง (ระหว่างวันที่ 16 - 27 กันยายน 2561)

ภาค	รายชื่อจังหวัด (อำเภอ) ที่มีผู้ขอรับบริการ	จำนวนผู้ขอรับบริการ (ราย)
เหนือ	กำแพงเพชร(โกสัมพีนคร), ตาก(เมืองตาก), ลำปาง(สบปราบ เถิน แม่ทะ แม่พริก), ลำพูน (ป่าซาง ลี้ เมืองลำพูน), สุโขทัย(คีรีมาศ บ้านด่านลานหอย เมืองสุโขทัย), อุตรดิตถ์(พิชัย), เชียงใหม่(ดอยสะเก็ด ดอยหล่อ ดอยเต่า แม่แจ่ม แม่แตง), แพร่(ร้องกวาง วังชิ้น)	46
กลาง	กาญจนบุรี(เลาขวัญ), ชัยนาท(หนองมะโมง), นครสวรรค์(พยุหะคีรี แม่เปิน โกรกพระ ไทศาลี), สุพรรณบุรี(ด่านช้าง), อุทัยธานี(ลานสัก สว่างอารมณ์)	14
ตะวันออกเฉียงเหนือ	ขอนแก่น(ภูเวียง อุดรรัตน์ เวียงเก่า), ชัยภูมิ(คอนสาร), นครราชสีมา(ครบุรี บัวใหญ่ ประทาย ปักธงชัย ปากช่อง วังน้ำเขียว สีคิ้ว สูงเนิน หนองบุญมาก เมืองนครราชสีมา เมืองยาง เสงฆสง โนนสูง), บุรีรัมย์(กระสัง คูเมือง ชำนิ นางรอง นาโพธิ์ บ้านกรวด บ้านด่าน บ้านใหม่ไชยพจน์ ประโคนชัย ปะคำ พลับพลาชัย พุทไธสง ละหานทราย ลำปลายมาศ สตึก หนองกี่ หนองหงส์ ห้วยราช เฉลิมพระเกียรติ เมืองบุรีรัมย์ แคนดง โนนดินแดง โนนสุวรรณ), มหาสารคาม(บรบือ), ศรีสะเกษ(ไพรบึง), อุตรธานี(เมืองอุตรธานี), เลย(ภูกระดึง)	57
ตะวันออก	สระแก้ว(ตาพระยา)	4
ใต้	ไม่มีการขอรับบริการ	0
รวม	22 จังหวัด (74 อำเภอ)	121



๑ สถานการณ์ปริมาณน้ำเก็บกักในอ่างเก็บน้ำที่สำคัญ

	ความจุของ อ่างที่ รนก. ¹ (ล้าน ลบ.ม.)	ปริมาณน้ำในอ่างฯ (%)				ปริมาตรน้ำไหล ลงอ่างฯ (ล้าน ลบ.ม.)	ปริมาตรน้ำระบาย (ล้าน ลบ.ม.)	ระดับน้ำ
		24 ก.ย.	25 ก.ย.	26 ก.ย.	27 ก.ย.	27 ก.ย.	27 ก.ย.	
ภาคเหนือ						52.42	17.97	
- ภูมิพล(ตาก)	13,462	64	64	64	64	20.83	6.00	-
- สิริกิติ์(อุดรดิตต์)	9,510	85	85	85	85	22.17	6.99	-
- แม่จันตา(เชียงใหม่)	265	69	70	70	70	0.69	0.31	-
- แม่กวงฯ(เชียงใหม่)	263	42	42	42	42	0.55	0.91	ต่ำกว่า 50%
- กิวลม(ลำปาง)	106	62	63	65	65	2.23	1.77	-
- กิวคองมา(ลำปาง)	170	94	93	92	92	0.69	0.69	-
- แควน้อยฯ(พิษณุโลก)	939	68	68	69	69	5.26	1.30	-
- แม่มอก(ลำปาง)	110	27	27	27	27	0.04	0.20	ต่ำกว่า 30%
ภาคตะวันออกเฉียงเหนือ						21.96	14.14	
- ห้วยหลวง(อุดรธานี)	135	49	50	50	50	0.46	0.21	-
- น้ำอูน(สกลนคร)	520	101	100	100	100	1.60	2.39	-
- น้ำพุง(สกลนคร)	166	77	77	77	77	0.37	0.66	-
- จุฬารักษ์(ชัยภูมิ)	164	70	70	70	70	0.76	1.57	-
- อุบลรัตน์(ขอนแก่น)	2,431	32	33	33	33	5.33	0.51	ต่ำกว่า 40%
- ลำปาว(กาฬสินธุ์)	1,980	70	70	70	70	4.80	4.80	-
- ลำตะคอง(นครราชสีมา)	314	85	85	85	85	1.32	0.43	-
- ลำพระเพลิง(นครราชสีมา)	110	57	59	60	60	1.16	0.57	-
- มูลบ่น(นครราชสีมา)	141	54	54	54	54	0.43	0.43	-
- ลำแซะ(นครราชสีมา)	275	62	62	62	62	0.80	0.68	-
- ลำนางรอง(บุรีรัมย์)	121	33	34	34	34	0.01	0.00	ต่ำกว่า 40%
- สิรินธร(อุบลราชธานี)	1,966	69	70	70	70	4.52	1.50	-
- ลำปลายมาศ(นครราชสีมา)	98	65	65	65	65	0.40	0.39	-
ภาคกลาง						63.63	73.80	
- ป่าสักฯ(ลพบุรี)	960	64	65	67	68	19.99	3.08	-
- ทับเสลา(อุทัยธานี)	160	26	27	27	27	0.08	0.00	ต่ำกว่า 30%
- กระเสียว(สุพรรณบุรี)	240	42	42	41	41	0.27	1.35	ต่ำกว่า 50%
- ศรีนครินทร์(กาญจนบุรี)	17,745	92	92	92	92	26.25	27.54	-
- วัชรालงกรณ์(กาญจนบุรี)	8,860	91	91	91	90	17.04	41.83	-
ภาคตะวันออก						78.09	67.13	
- ชุนด่านฯ(นครนายก)	224	90	90	90	91	2.12	0.05	-
- คลองสิียด(ฉะเชิงเทรา)	420	83	84	85	85	2.18	0.05	-
- บางพระ(ชลบุรี)	117	62	63	64	65	0.37	0.30	-
- ท้องปลาไหล(ระยอง)	164	74	76	78	79	1.46	0.00	-
- ประแสร์(ระยอง)	295	85	87	88	90	4.17	0.43	-
- นฤปดินทรจินดา(ปราจีนบุรี)	295	90	90	90	90	0.61	0.49	-
- พระปรัง(สระแก้ว)	97	101	102	103	104	1.43	0.70	-
- ดอกกราย(ระยอง)	71	72	73	74	74	0.72	0.00	-
- คลองพระพุทธ(จันทบุรี)	70	100	101	101	101	1.06	1.14	-
- คลองหลวง รัชชโลทร(ชลบุรี)	98	61	63	62	64	63.97	63.97	-
- ห้วยยาง (สระแก้ว)	60	15	15	15	16	0.26	0.00	ต่ำกว่า 20%
- ห้วยตะเคียน (สระแก้ว)	10	12	12	12	12	0.00	0.00	ต่ำกว่า 20%
ภาคใต้						23.29	28.62	
- แก่งกระงาน(เพชรบุรี)	710	96	96	95	95	5.09	8.67	-
- ปราณบุรี(ประจวบคีรีขันธ์)	347	69	71	72	72	4.03	1.32	-
- รัชชประภา(สุราษฎร์ธานี)	5,639	86	86	86	85	10.58	15.14	-
- บางยาง(ยะลา)	1,454	46	46	46	46	3.59	3.49	ต่ำกว่า 50%

¹รณก. = ระดับน้ำเก็บกัก, ที่มา: กรมชลประทาน

การพยากรณ์อากาศและสภาพอากาศประจำวัน

๑ ลักษณะอากาศทั่วไปและการพยากรณ์อากาศ ประจำวันที่ 28 กันยายน 2561 (เวลา 06.00 น.)

ลักษณะอากาศทั่วไป

พยากรณ์อากาศ 24 ชั่วโมงข้างหน้า บริเวณภาคเหนือและภาคตะวันออกเฉียงเหนือจะมีปริมาณฝนฟ้าคะนองเพิ่มขึ้นกับมีลมกระโชกแรง บางแห่ง ขอให้ประชาชนบริเวณภาคเหนือและภาคตะวันออกเฉียงเหนือระวังอันตรายจากฝนฟ้าคะนองและลมกระโชกแรง โดยหลีกเลี่ยงการอยู่ในที่โล่งแจ้ง ใต้ต้นไม้ใหญ่ ป้ายโฆษณา และสิ่งปลูกสร้างที่ไม่แข็งแรง รวมถึงระวังอันตรายจากฟ้าผ่า สำหรับเกษตรกรควรเตรียมการป้องกันและระวังความเสียหายที่จะเกิดต่อผลผลิตทางการเกษตรไว้ด้วย อนึ่ง พายุไต้ฝุ่น จามี (TRAMI) บริเวณมหาสมุทรแปซิฟิก มีแนวโน้มเคลื่อนเข้าใกล้เกาะใต้หวันในช่วงวันที่ 28-29 กันยายน 2561 หลังจากนั้นจะเปลี่ยนทิศทางเคลื่อนเข้าประเทศญี่ปุ่นในวันที่ 30 กันยายน 2561 ขอให้ผู้ที่เดินทางไปบริเวณดังกล่าวตรวจสอบสภาพอากาศก่อนเดินทางด้วย โดยพายุนี้ไม่มีผลกระทบต่อประเทศไทย

ลักษณะสำคัญทางอุตุนิยมวิทยา บริเวณความกดอากาศสูงจากประเทศจีนได้แผ่ลงมาปกคลุมถึงประเทศลาวตอนบนแล้ว ประกอบกับมีหย่อมความกดอากาศต่ำ ปกคลุมชายฝั่งและประเทศเวียดนาม ทำให้ภาคเหนือตอนบนและภาคตะวันออกเฉียงเหนือตอนบนมีฝนฟ้าคะนองและลมกระโชกแรงบางแห่ง ในขณะที่มรสุมตะวันตกเฉียงใต้กำลังอ่อนพัดปกคลุมทะเลอันดามัน ภาคใต้ และอ่าวไทย ทำให้ประเทศไทยยังคงมีฝนฟ้าคะนองเกิดขึ้น ในช่วงวันที่ 28 ก.ย. - 1 ต.ค. 61 บริเวณความกดอากาศสูงจากประเทศจีนจะแผ่ลงมาปกคลุมประเทศไทยตอนบน ประกอบกับร่องมรสุมพาดผ่านภาคกลางและ ภาคตะวันออก ในขณะที่มรสุมตะวันตกเฉียงใต้ยังคงปกคลุมทะเลอันดามัน ประเทศไทย และอ่าวไทย ทำให้ประเทศไทยมีฝนเพิ่มขึ้นและมีลมกระโชกแรงบางแห่ง

การพยากรณ์อากาศรายภาค

ภาคเหนือ	มีเมฆบางส่วน กับมีฝนฟ้าคะนอง ร้อยละ 40 ของพื้นที่ และมีลมกระโชกแรงบางแห่ง บริเวณจังหวัดแม่ฮ่องสอน เชียงใหม่ เชียงราย ลำพูน ลำปาง พะเยา น่าน แพร่ และอุตรดิตถ์ อุณหภูมิต่ำสุด 23-26 องศาเซลเซียส อุณหภูมิสูงสุด 33-37 องศาเซลเซียส ลมตะวันตกเฉียงใต้ ความเร็ว 10-30 กม./ชม.
ภาคกลาง	มีเมฆบางส่วน กับมีฝนฟ้าคะนอง ร้อยละ 30 ของพื้นที่ ส่วนมากบริเวณจังหวัดกาญจนบุรี อุทัยธานี สุพรรณบุรี อ่างทอง และลพบุรี อุณหภูมิต่ำสุด 24-27 องศาเซลเซียส อุณหภูมิสูงสุด 35-37 องศาเซลเซียส ลมตะวันตกเฉียงใต้ ความเร็ว 15-30 กม./ชม.
ภาคต.อ.เฉียงเหนือ	มีฝนฟ้าคะนอง ร้อยละ 40 ของพื้นที่ และมีลมกระโชกแรงบางแห่ง บริเวณจังหวัดเลย หนองบัวลำภู หนองคาย อุดรธานี บึงกาฬ สกลนคร นครพนม มุกดาหาร อำนาจเจริญ และอุบลราชธานี อุณหภูมิต่ำสุด 23-25 องศาเซลเซียส อุณหภูมิสูงสุด 34-36 องศาเซลเซียส ลมตะวันตก ความเร็ว 10-30 กม./ชม.
ภาคตะวันออกเฉียงเหนือ	มีเมฆบางส่วน กับมีฝนฟ้าคะนอง ร้อยละ 30 ของพื้นที่ ส่วนมากบริเวณจังหวัดสระแก้ว ชลบุรี ระยอง จันทบุรี และตราด อุณหภูมิต่ำสุด 23-26 องศาเซลเซียส อุณหภูมิสูงสุด 32-35 องศาเซลเซียส ลมตะวันตกเฉียงใต้ ความเร็ว 15-30 กม./ชม. ทะเลมีคลื่นสูงประมาณ 1 เมตร
ภาคใต้ฝั่งตะวันออก	มีฝนฟ้าคะนอง ร้อยละ 30 ของพื้นที่ ส่วนมากบริเวณจังหวัดชุมพร สุราษฎร์ธานี นครศรีธรรมราช พัทลุง สงขลา และยะลา อุณหภูมิต่ำสุด 23-25 องศาเซลเซียส อุณหภูมิสูงสุด 33-36 องศาเซลเซียส ลมตะวันตกเฉียงใต้ ความเร็ว 15-30 กม./ชม. ทะเลมีคลื่นสูงประมาณ 1 เมตร
ภาคใต้ฝั่งตะวันตก	มีฝนฟ้าคะนอง ร้อยละ 30 ของพื้นที่ ส่วนมากบริเวณจังหวัดระนอง พังงา ภูเก็ต กระบี่ ตรัง และสตูล อุณหภูมิต่ำสุด 23-25 องศาเซลเซียส อุณหภูมิสูงสุด 32-34 องศาเซลเซียส ลมตะวันตกเฉียงใต้ ความเร็ว 15-30 กม./ชม. ทะเลมีคลื่นสูงประมาณ 1 เมตร
กรุงเทพมหานครและปริมณฑล	มีเมฆบางส่วน กับมีฝนฟ้าคะนอง ร้อยละ 20 ของพื้นที่ อุณหภูมิต่ำสุด 26-28 องศาเซลเซียส อุณหภูมิสูงสุด 33-36 องศาเซลเซียส ลมตะวันตกเฉียงใต้ ความเร็ว 15-30 กม./ชม.

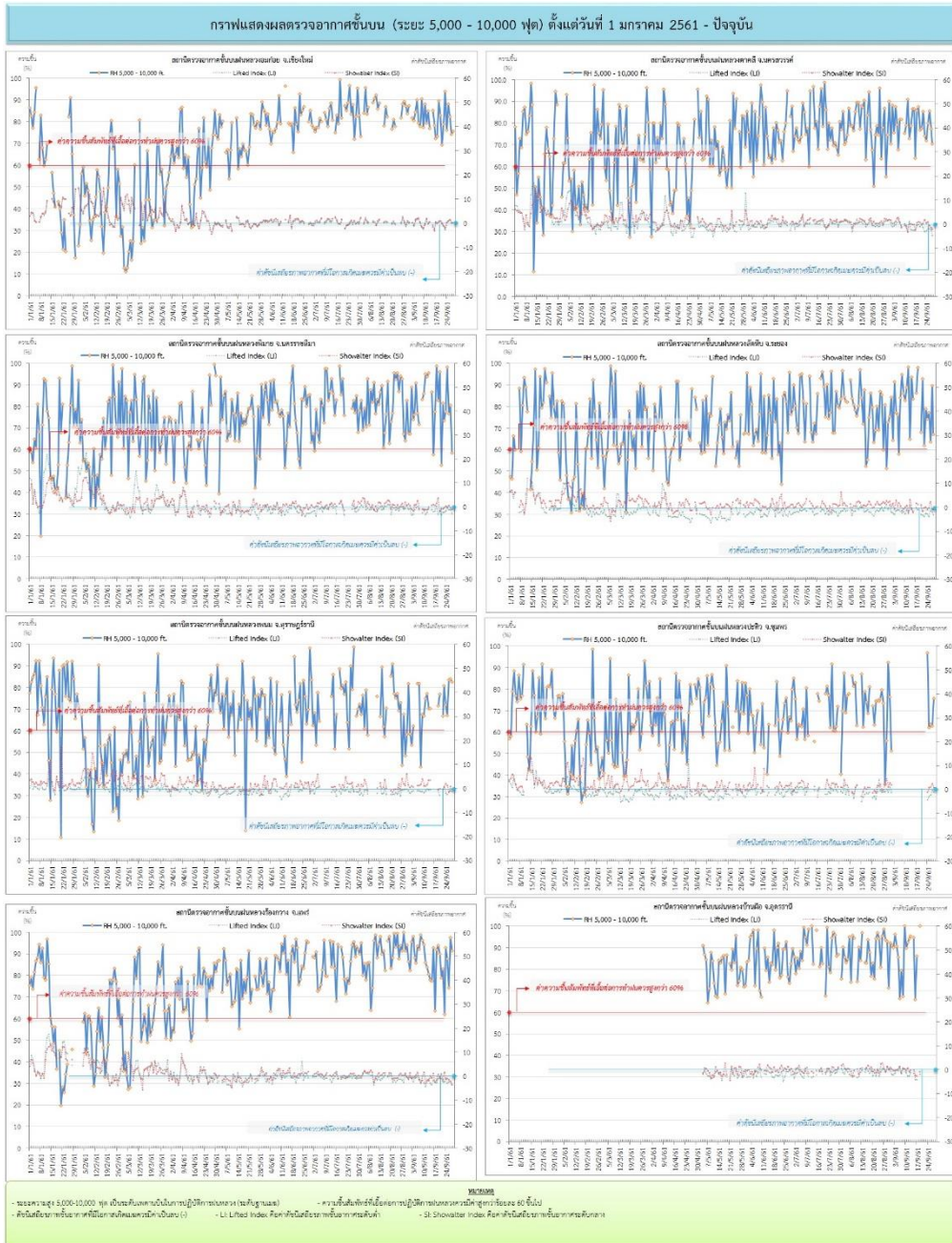
ที่มา: กรมอุตุนิยมวิทยา

๑ ข้อมูลความชื้นจากการตรวจอากาศชั้นบน (Sounding) ระยะความสูง 5,000 - 10,000 ฟุต

ภาค	สถานีตรวจอากาศ	ความชื้นสัมพัทธ์ (%)					เสถียรภาพอากาศ
		24 ก.ย.	25 ก.ย.	26 ก.ย.	27 ก.ย.	28 ก.ย.	
ภาคเหนือ	สถานีเรดาร์ฝนหลวงอมก๋อย	77	89	83	75	76	เสถียรภาพ
	สถานีตรวจอากาศเคลื่อนที่ร่องกวาง	93	88	75	98	92	ไม่เสถียรภาพ
ภาคกลาง	สถานีเรดาร์ฝนหลวงตาดลี	72	80	86	78	71	ไม่เสถียรภาพ
ภาคตะวันออกเฉียงเหนือ	สถานีเรดาร์ฝนหลวงพิมาย	78	99	77	81	59	ไม่เสถียรภาพ
	สถานีตรวจอากาศเคลื่อนที่บ้านฝือ	n/a	n/a	n/a	n/a	n/a	ระบบคอมพิวเตอร์ขัดข้อง
ภาคตะวันออก	สถานีเรดาร์ฝนหลวงสัตหีบ	75	78	64	90	67	ไม่เสถียรภาพ
ภาคใต้	สถานีเรดาร์ฝนหลวงพนม	72	68	84	85	83	ไม่เสถียรภาพ
	สถานีตรวจอากาศเคลื่อนที่ปะทิว	97	63	64	63	76	เสถียรภาพ

หมายเหตุ : สภาพอากาศมีเสถียรภาพ(Stable) หมายถึงสภาพอากาศที่มีโอกาสน้อยหรือไม่มีโอกาสในการเกิดเมฆในแนวตั้งเพื่อพัฒนาตัวกลายเป็นกลุ่มฝน
สภาพอากาศไม่มีเสถียรภาพ(Unstable) หมายถึงสภาพอากาศที่มีโอกาสเกิดเมฆในแนวตั้งและพัฒนาตัวเป็นกลุ่มฝนได้

กราฟแสดงแนวโน้มความชื้นอากาศชั้นบนและดัชนีเสถียรภาพอากาศ (ระหว่างวันที่ 1 มกราคม - 28 กันยายน 2561)



การปฏิบัติการฝนหลวงประจำวัน

๑ สรุปผลปฏิบัติการฝนหลวงประจำวันที่ 27 กันยายน 2561

ภาค/หน่วยฯ	หน่วยปฏิบัติการ (หน่วย)	เครื่องบิน ผล./ทอ. (ลำ)	จำนวนเที่ยวบิน (เที่ยว)	จำนวนชั่วโมงบิน (ชั่วโมง)	ปริมาณการใช้สารฝนหลวง (ตัน/นัด)	จังหวัดที่มีการรายงานฝนตก (จำนวนจังหวัด/อ่างเก็บน้ำเป้าหมาย)
เหนือ	2	3/-	2	3:20	2.00/-	1/1
- เชียงใหม่	1	1/-	0	0:00	0.00/-	ไม่ปฏิบัติการฝนหลวง เนื่องจากเมฆในพื้นที่เป้าหมายก่อตัวและสลายตัวรวดเร็ว
- พิษณุโลก	1	2/-	2	3:20	2.00/-	มีฝนตกเล็กน้อย บริเวณพื้นที่การเกษตรลำปาง(เถิน) และพื้นที่ลุ่มรับน้ำเขื่อนแม่มอก
กลาง	2	5/1	8	11:00	6.20/-	5/3
- กาญจนบุรี	1	2	2	3:15	2.00/-	มีฝนตกเล็กน้อยถึงปานกลาง บริเวณพื้นที่การเกษตร สุพรรณบุรี(ด่านช้าง) อุทัยธานี (บ้านไร่) ชัยนาท(เนินขาม) กาญจนบุรี (หนองปรือ บ่อพลอย เลาช่วญ) และพื้นที่ลุ่มรับน้ำอ่างเก็บน้ำกระเสียว
- ลพบุรี	1	3/1	6	7:45	4.20/-	มีฝนตกเล็กน้อย บริเวณพื้นที่การเกษตร นครสวรรค์(ตากลิ ตากฟ้า พยุหะคีรี แม่่วงก์) อุทัยธานี(ลานสัก) และพื้นที่ลุ่มรับน้ำอ่างเก็บน้ำทับเสลา อ่างเก็บน้ำคลองโพธิ์
ตะวันออกเฉียงเหนือ	4	10/3	14	21:35	11.60/3	5/4
- ขอนแก่น	1	2/-	4	5:45	4.00/-	มีฝนตกเล็กน้อยถึงปานกลาง บริเวณพื้นที่การเกษตร หนองบัวลำภู(ศรีบุญเรือง โนนสัง) ขอนแก่น(เขาสวนกวาง อุบลรัตน์) และพื้นที่ลุ่มรับน้ำเขื่อนอุบลรัตน์
- นครราชสีมา	1	5/2	7	12:30	4.20/3	มีฝนตกเล็กน้อย บริเวณพื้นที่การเกษตร นครราชสีมา(เสิงสาง ครบุรี วังน้ำเขียว) และพื้นที่ลุ่มรับน้ำเขื่อนลำนูนบอน เขื่อนลำแชะ เขื่อนลำปลายมาศ
- อุบลราชธานี	1	-/1	1	1:20	2.00/-	มีฝนตกเล็กน้อยถึงปานกลาง บริเวณพื้นที่การเกษตร ศรีสะเกษ (ภูสิงห์)
- สุรินทร์	1	3/-	2	2:00	1.40/-	มีฝนตกเล็กน้อย บริเวณพื้นที่การเกษตร บุรีรัมย์(บ้านด่าน)
ตะวันออก	1	3/-	6	6:30	4.20/-	1/2
- สระแก้ว	1	3/-	6	6:30	4.20/-	มีฝนตกเล็กน้อย บริเวณพื้นที่การเกษตร สระแก้ว(ตาพระยา) พื้นที่ลุ่มรับน้ำอ่างเก็บน้ำห้วยยาง อ่างเก็บน้ำลำน้ำรอง
รวม	9	21/4	30	42:25	24.00/3	12/10

๑ สรุปผลรวมปฏิบัติการตั้งแต่เริ่มตั้งหน่วยปฏิบัติการฝนหลวง (1 มีนาคม - 27 กันยายน 2561)

ตั้งแต่เริ่มตั้งหน่วยปฏิบัติการฝนหลวง เมื่อวันที่ 1 มีนาคม - 27 กันยายน 2561 มีการขึ้นปฏิบัติการฝนหลวง จำนวน 197 วัน มีวันฝนตกจากการปฏิบัติการฝนหลวงคิดเป็นร้อยละ 95.11 ขึ้นปฏิบัติงานจำนวน 3,685 เที่ยวบิน (5449:57 ชั่วโมงบิน) ปริมาณการใช้น้ำสารฝนหลวง 3,091.13 ตัน พลุซิลเวอร์ไอโอไดด์สำหรับภารกิจปฏิบัติการฝนหลวง จำนวน 1,809 นัด พลุแคลเซียมคลอไรด์สำหรับภารกิจปฏิบัติการฝนหลวง จำนวน 74 นัด จังหวัดที่มีรายงานฝนตกรวม 58 จังหวัด

ภาค - ศูนย์/หน่วยปฏิบัติการ	ขึ้นบิน (วัน)	ฝนตก (วัน)	จำนวน เที่ยวบิน (เที่ยว)	จำนวน ชั่วโมงบิน (ชั่วโมง)	ปริมาณ สารฝนหลวง (ตัน/Agl, CaCl ₂ นัด (ทำฝน)/Agl นัด (ยับยั้งลูกเห็บ))	จังหวัดที่มีรายงานฝนตก (ทั้งการสังเกตด้วยสายตา/การ ตรวจวัดด้วยเรดาร์ และ เครื่องวัดน้ำฝนอัตโนมัติ)	ปริมาตร น้ำไหลลง อ่างเก็บน้ำสะสม (ล้าน ลบ.ม.)
เหนือ	145	131	701	1146:10	706.10/1809	27 จังหวัด	14.69
- เชียงใหม่ (เปิดหน่วยฯ 1 มี.ค. 61 เป็นต้นไป)	100	90	340	546:35	368.60/919	บริเวณที่มีฝนตก ได้แก่ กำแพงเพชร เชียงราย ตาก น่าน พะเยา ลำปาง ลำพูน แพร่ พิจิตร เชียงใหม่ แม่ฮ่องสอน (11 จังหวัด)	แม่กวัง 14.05 แม่มอก 0.64
- พิษณุโลก (เปิดหน่วยฯ 1 มี.ค. 61 เป็นต้นไป)	119	101	361	599:35	337.50/890	บริเวณที่มีฝนตก ได้แก่ กำแพงเพชร ตาก น่าน เลย พิจิตร พิษณุโลก เพชรบูรณ์ แพร่ ลำปาง ลำพูน สุโขทัย อุตรดิตถ์ นครสวรรค์ มหาสารคาม ร้อยเอ็ด หนองบัวลำภู กาฬสินธุ์ ขอนแก่น ชัยภูมิ อุดรธานี นครพนม มุกดาหาร สกลนคร (23 จังหวัด)	
กลาง	165	163	1135	1708:50	970.43/-	15 จังหวัด	137.99
- นครสวรรค์ (เปิดหน่วยฯ 1-31 มี.ค. 61)	5	5	15	26:15	12.00/-	บริเวณที่มีฝนตก ได้แก่ ลพบุรี อุทัยธานี (2 จังหวัด)	วชิราลงกรณ์ 69.77 ศรีนครินทร์ 62.17 ทับเสลา 3.35 กระเสียว 2.70
- กาญจนบุรี (เปิดหน่วยฯ 6 มี.ค. 61 เป็นต้นไป)	127	127	509	724:30	420.33/-	บริเวณที่มีฝนตก ได้แก่ กาญจนบุรี กรุงเทพฯ ลพบุรี ชัยนาท นครปฐม อุทัยธานี สมุทรสาคร สุพรรณบุรี นครสวรรค์ อ่างทอง สิงห์บุรี (11 จังหวัด)	
- ลพบุรี (เปิดหน่วยฯ 1 เม.ย. 61 เป็นต้นไป)	134	131	611	958:05	538.10/-	บริเวณที่มีฝนตก ได้แก่ ชัยนาท นครสวรรค์ อ่างทอง สระบุรี อุทัยธานี สุพรรณบุรี เพชรบูรณ์ นครราชสีมา ลพบุรี พระนครศรีอยุธยา สิงห์บุรี (11 จังหวัด)	
ตะวันออกเฉียงเหนือ	148	138	1158	1697:32	919.70/74	16 จังหวัด	91.99
- ขอนแก่น (เปิดหน่วยฯ 1-31 มี.ค. 61 และ 16 พ.ค. 61 เป็นต้นไป)	90	71	316	511:55	232.30/-	บริเวณที่มีฝนตก ได้แก่ ขอนแก่น ชัยภูมิ นครราชสีมา บุรีรัมย์ มหาสารคาม อุดรธานี ยโสธร ร้อยเอ็ด สุรินทร์ ศรีสะเกษ หนองบัวลำภู (11 จังหวัด)	อุบลรัตน์ 56.32 ลำทะขึ่ง 11.86 ลำตะคอง 9.79 ลำพระเพลิง 8.39 ลำปลายมาศ 2.18 มูลบน 3.12

ภาค - ศูนย์/หน่วยปฏิบัติการ	ขึ้นบิน (วัน)	ฝนตก (วัน)	จำนวน เที่ยวบิน (เที่ยว)	จำนวน ชั่วโมงบิน (ชั่วโมง)	ปริมาณ สารฝนหลวง (ตัน/AgI, CaCl ₂ นัต (ทำฝน)/AgI นัต (ยับยั้งลูกเห็บ))	จังหวัดที่มีรายงานฝนตก (ทั้งการสังเกตด้วยสายตา/การ ตรวจวัดด้วยเรดาร์ และ เครื่องวัดน้ำฝนอัตโนมัติ)	ปริมาตร น้ำไหลลง อ่างเก็บน้ำสะสม (ล้าน ลบ.ม.)
- อุดรธานี (เปิดหน่วยฯ 1 เม.ย.-16 พ.ค. 61)	13	12	21	30:25	25.80/-	บริเวณที่มีฝนตก ได้แก่ กาฬสินธุ์ นครราชสีมา อุดรธานี มหาสารคาม เลย หนองคาย หนองบัวลำภู (7 จังหวัด)	ลำน้ำร่อง 0.33
- นครราชสีมา (เปิดหน่วยฯ 1 เม.ย. 61 เป็นต้นไป)	112	106	440	679:25	330.40/74	บริเวณที่มีฝนตก ได้แก่ ชัยภูมิ นครราชสีมา บุรีรัมย์ ยโสธร ร้อยเอ็ด ศรีสะเกษ สุรินทร์ อุบลราชธานี (8 จังหวัด)	
- อุบลราชธานี (เปิดหน่วยฯ 26 มิ.ย. 61 เป็นต้นไป)	40	38	50	75:37	98.70/-	บริเวณที่มีฝนตก ได้แก่ ศรีสะเกษ สุรินทร์ อำนาจเจริญ อุบลราชธานี ร้อยเอ็ด ยโสธร (6 จังหวัด)	
- สุรินทร์ (เปิดหน่วยฯ 9 ก.ค. 61 เป็น ต้นไป)	57	56	331	400:10	232.50/-	บริเวณที่มีฝนตก ได้แก่ ขอนแก่น นครราชสีมา ร้อยเอ็ด สุรินทร์ ยโสธร มหาสารคาม บุรีรัมย์ (7 จังหวัด)	
ตะวันออก	112	101	490	636:15	328.00/-	7 จังหวัด	9.81
- จันทบุรี (เปิดหน่วยฯ 1 มี.ค.-30 พ.ค. 61 เป็นต้นไป)	51	47	225	329:45	146.90/-	บริเวณที่มีฝนตก ได้แก่ จันทบุรี สระแก้ว ฉะเชิงเทรา ชลบุรี (5 จังหวัด)	คลองสิียด 7.39 คลองทราย 0.55 คลองพระพุทธ 0.08 ห้วยยาง 1.76 ห้วยตะเคียน 0.03
- สระแก้ว (เปิดหน่วยฯ 31 พ.ค.-9 ก.ค. 61 และ 9 ส.ค. 61 เป็นต้นไป)	61	54	265	306:30	181.10/-	บริเวณที่มีฝนตก ได้แก่ สระแก้ว นครนายก ปราจีนบุรี ฉะเชิงเทรา (4 จังหวัด)	
ใต้	56	54	201	261:10	166.90/-	4 จังหวัด	
- หัวหิน (เปิดหน่วยฯ 1 มี.ค.-16 พ.ค. 61)	40	39	180	222:40	125.40/-	บริเวณที่มีฝนตก ได้แก่ ประจวบคีรีขันธ์ เพชรบุรี (2 จังหวัด)	แก่งกระจาน 37.32 ปราณบุรี 14.90
- สงขลา (เปิดหน่วยฯ 1 เม.ย. 61 เป็นต้นไป)	21	20	21	38:30	41.50/-	บริเวณที่มีฝนตก ได้แก่ นราธิวาส สงขลา (2 จังหวัด)	

กลุ่มวิชาการปฏิบัติการฝนหลวง กองปฏิบัติการฝนหลวง กรมฝนหลวงและการบินเกษตร